

Por seu  
município,  
por todo  
o Brasil.

Encontro de novos  
**prefeitos  
e  
prefeitas**  
**Governo Federal,**  
fortalecendo os municípios.

**PIAUÍ**

SECRETARIA DE  
RELAÇÕES  
INSTITUCIONAIS

GOVERNO FEDERAL  
**BRASIL**  
UNIÃO E RECONSTRUÇÃO

# O espaço dos prefeitos e prefeitas na Presidência da República



## O ministério das Relações Institucionais

A SRI atua como principal **elo** entre o **Governo Federal** e os **entes subnacionais**, garantindo a **integração** e **articulação** entre as esferas de governo.

Sua missão é facilitar o **diálogo federativo**, promover a **governança colaborativa** e assegurar que prefeitos e governadores tenham acesso direto ao Governo Federal para **resolver questões** locais e regionais.

Por meio de uma atuação estratégica, a SRI busca melhorar a distribuição de responsabilidades, competências e recursos, assegurando que as políticas públicas federais sejam ajustadas às **realidades locais**, respeitando as **diversidades regionais**.

## Secretaria Especial de Assuntos Federativos: a *Sala dos Prefeitos*

A SEAF é a instância da SRI responsável por coordenar o relacionamento direto entre o Governo Federal e os governos estaduais e municipais, promovendo o fortalecimento do pacto federativo.

A Secretaria atua para garantir que os gestores municipais possam acessar programas e recursos federais de forma ágil e desburocratizada.



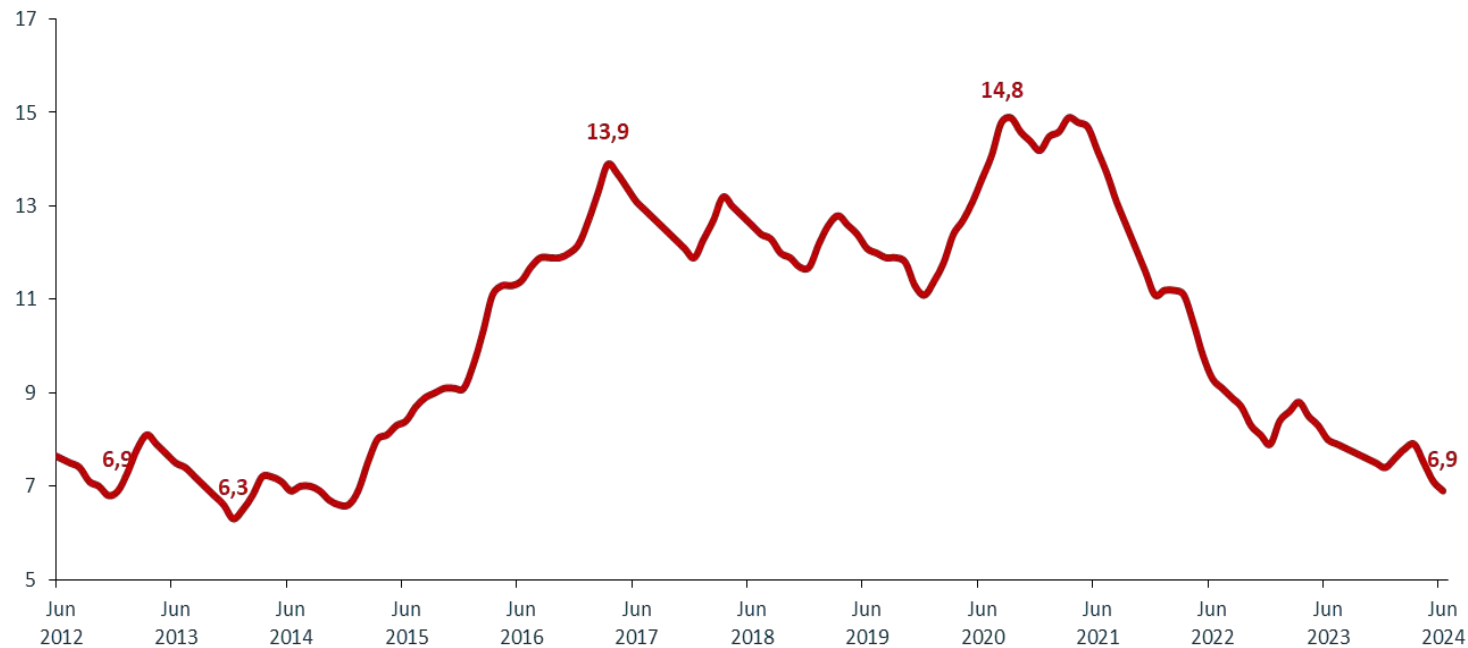
## Resultados econômicos

- Melhor ciclo de crescimento econômico em uma década (média de 2,5% ao ano).
- Menor nível de inflação desde o Plano real (4% ao ano).
- Menor nível de desemprego da década (abaixo de 7%).
- Maior crescimento da renda das famílias e redução da pobreza da década (cresceu 11,5% e atingiu maior valor em 12 anos).
- Investimento público atinge 2,61% do PIB em 2023, o maior percentual desde 2020.



## Resultados econômicos: desemprego em queda

Taxa de desocupação (%)



# O GOVERNO FEDERAL JÁ REPASSOU MAIS DE R\$ 119 BILHÕES DO FUNDO DE PARTICIPAÇÃO DOS MUNICÍPIOS (FPM) DESDE O INÍCIO DE 2024.



**9% DE AUMENTO**  
COMPARADO COM O MESMO  
PERÍODO DE 2023.



**14% DE AUMENTO**  
COMPARADO COM O MESMO  
PERÍODO DE 2022.

Ao longo de 2023, o governo federal conseguiu repassar aos municípios brasileiros uma quantia de R\$ 10,87 bilhões a mais do FPM, em comparação com 2022.



GOVERNO FEDERAL E MUNICÍPIOS

# **CONSOLIDAR E ACELERAR**

O TRABALHO E OS INVESTIMENTOS

O DESENVOLVIMENTO

Hora de materializar os resultados das conquistas dos últimos dois anos, frutos de muita luta, diálogo e trabalho.

## Principais parcerias do Governo Federal com Municípios INFRAESTRUTURA

**Novo PAC** - R\$ 1,7 trilhão (total)

- **PAC Seleções:** R\$ 136 bilhões para seleções de obras e equipamentos, com participação dos estados e municípios
- Retomada de obras paralisadas na saúde e educação

**PIAUÍ:** 339 empreendimentos selecionados em 155 municípios do estado



NOVO **PAC**  
DESENVOLVIMENTO E SUSTENTABILIDADE

## Principais parcerias do Governo Federal com Municípios

### EDUCAÇÃO

#### **Programa Nacional de Alimentação Escolar – PNAE**

(acumulado de 01/2024 a 09/2024)

769,46 mil estudantes atendidos em 3,74 mil escolas, com repasse de R\$ 134,15 milhões no ano.

#### **Compromisso Nacional Criança Alfabetizada**

(posicionado em 01/2024)

Adesão do estado e de 224 municípios (100%)

#### **Programa Dinheiro Direto na Escola – PDDE**

(posicionado em 09/2024)

3,26 mil escolas beneficiadas, com o total de 666,96 mil estudantes matriculados(as) e repasse de R\$ 24,03 milhões no ano.

## Principais parcerias do Governo Federal com Municípios

### EDUCAÇÃO

#### **Programa Nacional de Apoio ao Transporte Escolar – PNATE**

(acumulado de 01/2024 a 09/2024)

R\$ 30,24 milhões repassados para despesas com o transporte escolar, beneficiando 153,47 mil estudantes do estado.

#### **Programa Nacional do Livro e do Material Didático – PNLD (2024)**

R\$ 38,17 milhões repassados para aquisição de 3,58 milhões de exemplares de livros e materiais didáticos, beneficiando 598,16 mil estudantes em 3,63 mil escolas do estado.

## Principais parcerias do Governo Federal com Municípios SAÚDE



### **Mais Médicos (posicionado em 10/2024)**

484 médicos(as) atuando no estado.

144 novos profissionais a partir de 2023.

### **Unidades Básicas de Saúde – UBS (posicionado em 09/2024)**

1.338 unidades em funcionamento com custeio federal em todos os municípios do estado.

### **Equipe de Saúde/Atenção Primária à Saúde (posicionado em 09/2024)**

24 novas equipes habilitadas a partir de 2023, chegando a 1.392 equipes de saúde da família e 7 de atenção básica.

## Entregas do Governo Federal: informações e dados (por município)



O Brasil em números,  
dados e ações

### Entregas de Governo

O Brasil em números, dados e ações

Escolha as entregas no Brasil, nos Estados ou nos  
Municípios

Entregas no Brasil: Todos

Selecione o seu estado: Todos

Selecione o seu município: Todos

Buscar:

CARDS INFORMATIVOS

RELATÓRIOS



<https://www.gov.br/secom/pt-br/acesso-a-informacao/comunicabr>

convite

# **Encontro de novos prefeitos e prefeitas**



# CONVITE

## ENCONTRO DE NOVOS PREFEITOS E PREFEITAS - BRASÍLIA



**11 A 13 DE  
FEVEREIRO  
DE 2025**



**CENTRO DE  
CONVENÇÕES**  
ULYSSES GUIMARÃES



**PÚBLICO ESTIMADO:  
20 MIL PESSOAS**

Prefeitos, vices, secretários e  
secretárias municipais e representantes  
das entidades municipalistas



## OBJETIVOS

Apresentar as diretrizes do governo federal e informações sobre o **programas e recursos disponíveis;**

Oferecer às(aos) recém-eleitas(os) **orientações e informações** técnicas, administrativas e financeiras sobre os municípios;

**Acelerar** a implementação dos **programas prioritários** do Governo Federal;

Unir esforços para **enfrentamento de questões climáticas e eventos extremos;**

Fortalecer o **pacto federativo** e a gestão municipal;

Estreitar o **relacionamento institucional** das prefeituras com ministérios e órgãos governamentais;

# ESPAÇO PREFEITAR

Vida real: cuidando das pessoas e da cidade

Área para promover a vivência de prefeitos e prefeitas em situações reais da governança municipal.

No espaço, salas irão simular o **gabinete de um(a) prefeito(a)**

Em cada uma das salas, grupos (pré-inscritos) atuarão para a **resolução de um problema** municipal específico

E contarão com a presença de equipes de **assistência técnica** para auxiliar na **construção da solução**.

Temas: Gestão do lixo; lidando com tragédias climáticas; respostas aos órgãos de controle; mobilidade urbana.

# **Apoio da Secretaria Especial de Assuntos Federativos**



## Manual de Transição Municipal 2024

O Manual de transição do Governo Federal é uma ferramenta essencial para orientar prefeitos e prefeitas eleitos(as) sobre os passos necessários para uma transição de governo segura, transparente e eficiente. Seu objetivo é garantir a continuidade dos serviços públicos e uma gestão responsável.



## Manual de Transição Municipal 2024

O manual apresenta

- Montagem da equipe de transição: Recomendações para a escolha dos membros e o processo de instalação da equipe.
- Análise de contratos e convênios: Orientações para a continuidade de contratos essenciais, como coleta de lixo, transporte escolar e sistemas informatizados.
- Gestão orçamentária: Diretrizes sobre a Lei Orçamentária Anual (LOA), Plano Plurianual (PPA) e outros instrumentos essenciais para uma gestão financeira responsável.
- Prestação de contas: Procedimentos para assegurar que todos os atos do governo anterior estejam devidamente registrados.

## Portal Federativo

O Portal Federativo está sendo criado juntamente com o SERPRO para facilitar a integração entre o Governo Federal e os gestores estaduais e municipais. A plataforma irá oferecer uma série de ferramentas e informações práticas para melhorar a gestão pública municipal.

**DATA DE LANÇAMENTO:** fevereiro de 2025

**Versão beta:** <http://www.portalfederativo.gov.br>



## Portal Federativo

O Portal irá reunir num mesmo site:

- Informações sobre Programas Federais destinados a estados e municípios
- Acesso a sistemas informatizados do governo federal desenvolvidos para facilitar a relação com estados e municípios.
- Informações sobre capacitação, cursos e webinários
- Acesso a guias práticos e conteúdos para fortalecer sua equipe de gestores
- Galeria de boas práticas em gestão pública que foram implementadas com sucesso em diferentes regiões do país.

**Versão beta:** <http://www.portalfederativo.gov.br>

## Emendas Parlamentares

- EMENDAS DE ANOS ANTERIORES: No período de transição, os prefeitos eleitos devem verificar os **convênios e contratos em vigência**, com a identificação das ações necessárias por parte da Prefeitura para dar andamento e viabilizar o recebimento dos recursos federais.
- EMENDAS 2025: Calendário de indicação de emendas a ser publicado no site do Congresso Nacional (previsão novembro-dezembro/24). <https://www.congressonacional.leg.br/web/cmo>
- Gerentes SEAF/SRI-PR como ponto focal para auxiliar os municípios nesse processo.



## Instituições Federais no Estado do Piauí

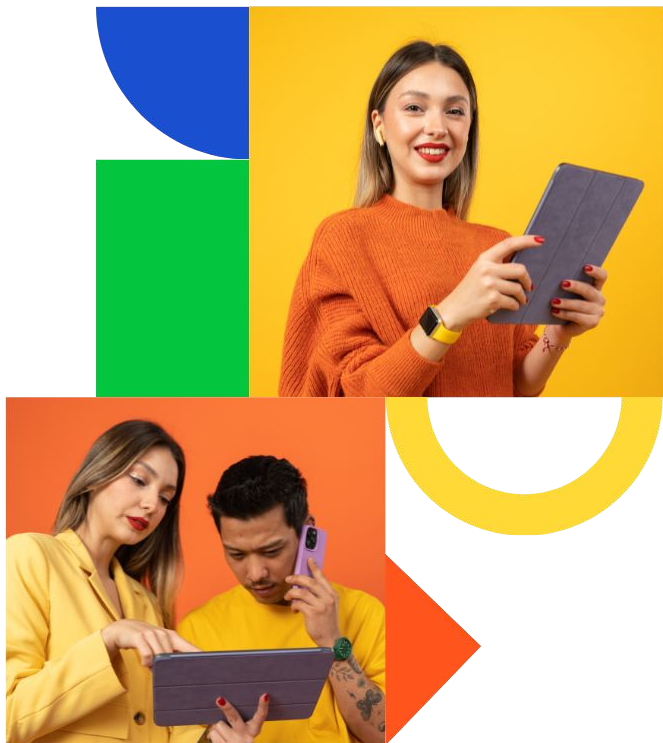
- 43 Instituições Federais presentes no Estado do Piauí.
- Fórum de Gestores Federais do Piauí, instituído em junho de 2024.
- Catálogo das Instituições Federais/Piauí com serviços disponibilizados aos municípios.



[Catálogo Informativo Instituições Federais no Piauí.pdf](#)

# Não perca as **Novidades**

Quer receber informações sobre o seu município direto do Governo Federal?  
Cadastre-se através do QR Code



**Ilário Marques** – Assessor Especial/Gerente NE

**Elizeu Pinheiro** – Assessor Técnico/Gerente Substituto  
NE

**SEAF/SRI/PR - Gerência Nordeste**  
MA, PI, CE, RN e PB

**Secretária Especial de Assuntos Federativos**  
**Secretaria de Relações Institucionais**  
**Presidência da República**

Palácio do Planalto – 4º Andar  
Telefone: (61) 3411-1418/1063  
Email: [seaf@presidencia.gov.br](mailto:seaf@presidencia.gov.br)

**OBRIGADO!**